

PIIRI KINDLAKSTEGEMISE JA KÄTTENÄITAMISE KUTSE

Lp 11175 Viruküla-Padise tee katastriüksuste omaniku esindaja

Piiri kindlakstegemise põhjus

Teatan Harju maakonnas Saue vallas Siimika külas asuvate Ahtamaa-Metsa (72601:001:1006), Kloostri metskond 34 (56202:002:0449), Kloostri metskond 178 (51802:002:0576), 11175 Viruküla-Padise tee (56202:002:0452) ja 11175 Viruküla-Padise tee (56202:002:0378) katastriüksuste piiri asukoha kindlakstegemisest ja kättenäitamisest maastikul.

Katastripidaja on tuvastanud Ahtamaa-Metsa katastriüksuse piirikirjelduse vastuolu.

Ahtamaa-Metsa katastriüksus on tekkinud Ahtamaa-Mäe (51802:002:0231) katastriüksuse jagamise tulemusel. Ahtamaa-Mäe katastriüksus oli mõõdistatud L-EST97 süsteemis ja registreeritud maakatastris 06.10.2004. aastal. Piiriprotokolli järgi kulges piir 11175 Viruküla-Padise tee ääres **8 m** kaugusel tee teljest. 10.01.2020 jagati Ahtamaa-Mäe katastriüksus kaheks – Ahtamaa-Metsa ja Ahtamaa-Niidu katastriüksusteks. Ahtamaa-Metsa katastriüksuse piiriprotokolli järgi kulgeb piir 11175 Viruküla-Padise tee ääres **9 m** kaugusel tee teljest.

11175 Viruküla-Padise tee (56202:002:0452) katastriüksus on mõõdistatud L-EST97 süsteemis ja kantud maakatastrisse 21.01.2010. Ahtamaa-Metsaga ühine piirimärk (piiride skeemil piiripunkt nr 12) asub piiriprotokolli järgi tee teljest **8 m** kaugusel.

11175 Viruküla-Padise tee (56202:002:0378), Kloostri metskond 34 ja Kloostri metskond 178 katastriüksused on moodustatud plaani- ja kaardimaterjali alusel. Piiri kaugust tee teljest ei ole plaanidel näidatud.

Käesoleva mõõdistuse käigus selgus, et Ahtamaa-Metsa katastriüksuse piirimärgid (metalltorud) piiripunktides nr 12 ja 11 on looduses säilinud. Piiripunktis nr 12 olev metalltoru asub 8.57 m kaugusel tee teljest ja piiripunktis nr 11 olev metalltoru asub 8.96 m kaugusel tee teljest.

Need asjaolud nõuavad piiri kindlakstegemist. Piiri kindlakstegemisel määratakse piiri asukoht koostöös puudutatud kinnisasjade omanikega ja vajaduse korral kohaliku omavalitsuse üksuse esindajaga.

Teen ettepaneku määrata piir tee ääres 8 m kaugusele tee teljest, nagu see oli enne Ahtamaa-Mäe katastriüksuse jagamist.

Aeg ja koht

Kutsun Transpordiameti esindajat Ahtamaa-Metsa, Kloostri metskond 34, Kloostri metskond 178, 11175 Viruküla-Padise tee (56202:002:0452) ja 11175 Viruküla-Padise tee (56202:002:0378) katastriüksuste piiri kindlakstegemisele ning piiride kättenäitamisele:
11.02.2025 kell 11.00

Piiri kindlakstegemine toimub nimetatud katastriüksustel looduses. Ootan Teid piiride skeemil näidatud piiripunkti nr 5 juures.

Ilmumata jätmise või kirjaliku seisukoha esitamata jätmise tagajärjed

Kinnisasja omanik peab naabri põhjendatud nõudmisel aitama piiri kindlaks teha. Kui Te ei saa piiri kindlakstegemisele ja kättenäitamisele tulla, palun teavitage mind sellest kirja lõpus oleva e-maili või telefoni teel. Samadel kontaktidel saate esitada ka täiendavaid küsimusi. Piiri

kindlakstegemisele ja kättenäitamisele võite saata ka esindaja. Palun mind sellest eelnevalt teavitada ja esitada mulle esindust tõendav volikiri. Juhin Teie tähelepanu ka sellele, et piiri kindlakstegemist ei takista see, kui kutsutud kinnisasja omanik ei ilmu kohale.

Kui Teil on piiri kindlakstegemise või piiri ja piirimärkide kohta märkusi, tuleb need esitada hiljemalt piiride kättenäitamisel maastikul. Teie poolt esitatud märkused, taotlused ja seisukohad kantakse piiriprotokoll.

Kui kinnisasja omanikud ei saavuta kokkulepet piiri asukohas, otsustab kinnisasja piiri asukoha maakatastri pidaja, võttes mh aluseks maamõõtja esitatud andmed.

Piiriprotokoll allkirjastamine

Pärast piiri kindlakstegemist ja kättenäitamist koostatakse piiriprotokoll, mida saate allkirjastada digitaalselt. Digitaalse allkirjastamise võimaluse puudumisel teavitage mind eelnevalt ning sellisel juhul saate piiriprotokoll allkirjastada paber kandjal.

Piirimärkide alalhoiukohustus

Kinnisasja omanik peab tagama piirimärgistuse säilimise. Te ei või piirimärke iseseisvalt muuta ega ümber paigutada (asjaõigusseaduse § 128 lg 2).

Lugupidamisega

Eneli Pajupuu

Maa- ja Ruumiameti katastri kvaliteedi osakonna peaspetsialist

Tel: 56604313, e-post: eneli.pajupuu@maaruum.ee

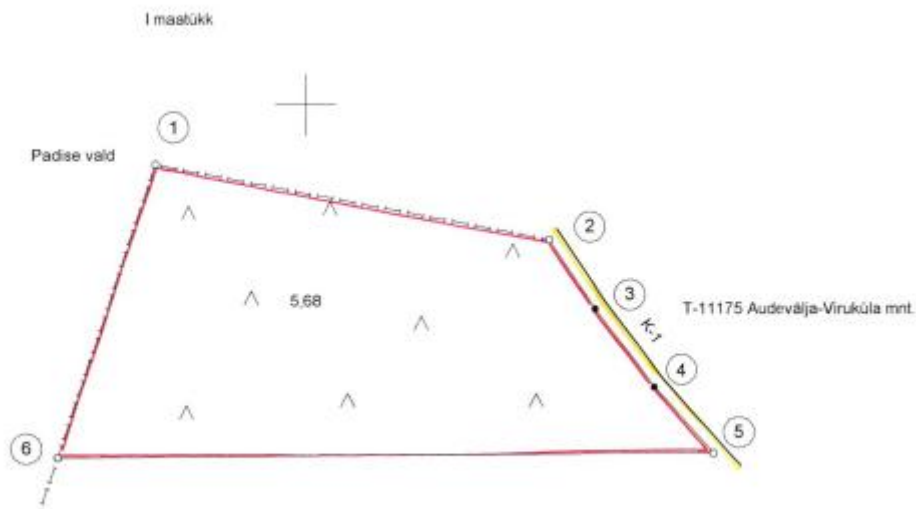
Kutsele on lisatud piirikirjeldus koos selgitava skeemiga.

Piirikirjeldus

Piiripunkti nr	Piiripunkti vorm	Piiri kulgemise viis	Märkus	Paigalduse info	Piir tehakse kindlaks
12	metalltoru	sirgjooneline	Vastuolulised piiriandmed	olemasolev	jah
5	Teemaa serva punkt*	Teemaa serv	*8m tee teljest	-	jah
13	Teemaa serva punkt*	Teemaa serv	*8m tee teljest	-	jah
4	Teemaa serva punkt*	Teemaa serv	*8m tee teljest	-	jah
3	Teemaa serva punkt*	Teemaa serv	*8m tee teljest	-	jah

2	Teemaa serva punkt*	sirgjooneline	*8m tee teljest	-	jah
11	metalltoru	-	Vastuolulised piiriandmed	olemasolev	jah

Väljavõte Ahtamaa-Metsa eellase Ahtamaa-Mäe katastriüksuse plaanist ja piiriprotokollist



Piiri kirjeldus:

Piiripunkte I maatükil on 6 (kuus).

Piiripunktis nr. 1 on piirimärgiks piirikivi.

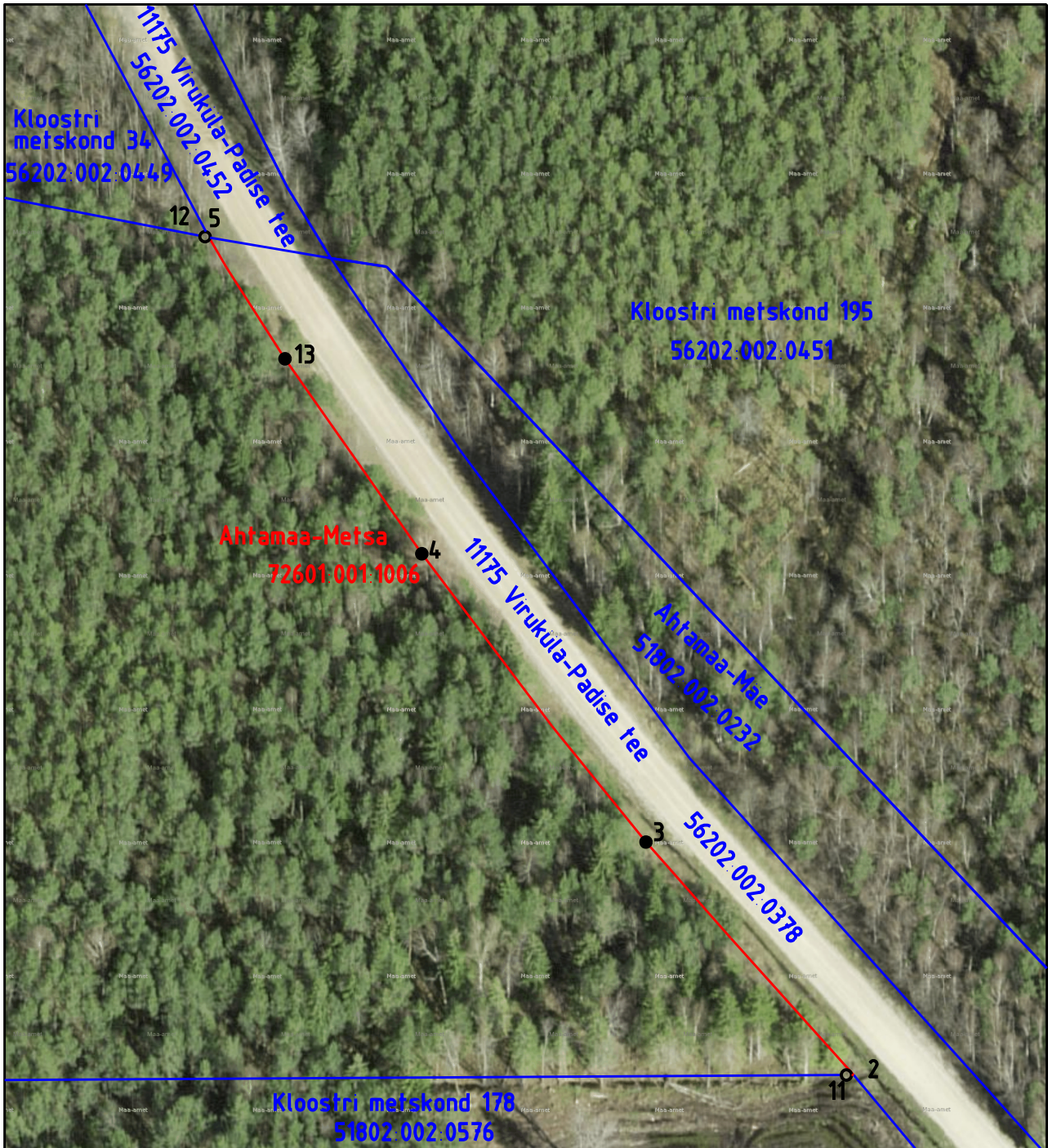
Piiripunktides nr. 2, 5 ja 6 on piirimärgideks metalltorud.

Piiripunktid nr. 3 ja 4 on looduses tähistamata arvutuslikud piiripunktid

Piiripunktid nr. 2, 3, 4 ja 5 on 8,0 meetri kaugusel T-11175 Audevälja-Viruküla maantee teljest.



Harju maakond, Saue vald
Siimika küla
Ahtamaa-Metsa

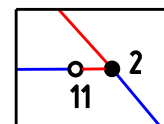
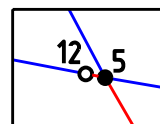


Maa-ja ruumiamet 2025

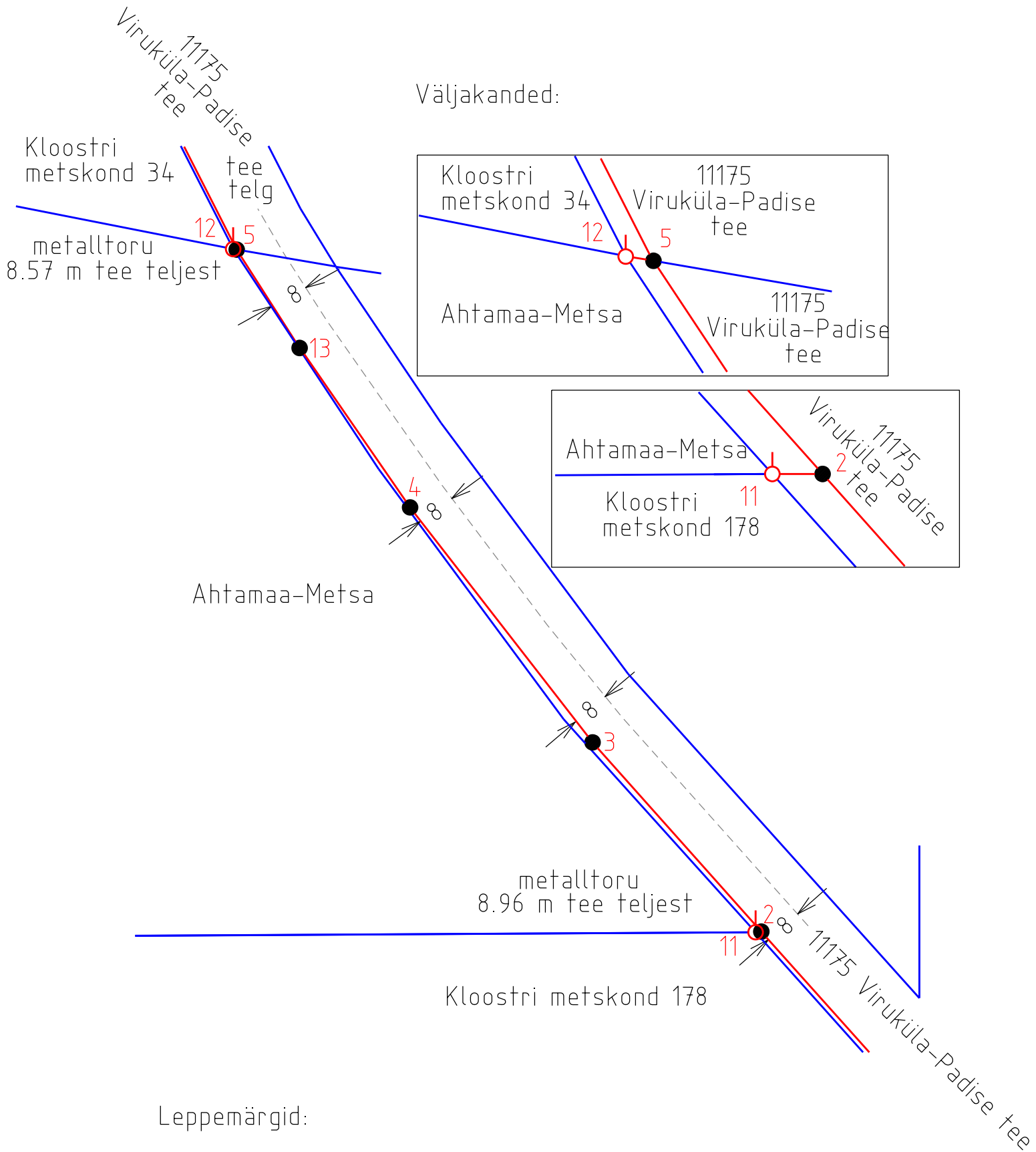
Leppemärgid:

- mõõdistatava katastriüksuse piir
- registreeritud katastriüksuste piirid
- tähistatud piiripunkt
- looduses tähistamata piiripunkt
- 1 piiripunkti number

Väljakanded:



Piiride kindlakstegemise skeem



Leppemärgid:

- katastriüksuste piirid katastrikaardil
- piiriettepanek
- looduses olemasolev metalltoru
- looduses tähistamata piiripunkt
- 2 piiripunkti number